



## Atlantis in Ljubljana: Faszinierende Wasserspiele im idealen Sauter-Klima.

Der neue Wasserpark in der slowenischen Hauptstadt Ljubljana hat im April 2005 seine Pforten geöffnet, nach einer Bauzeit von weniger als 16 Monaten und einer Investition von mehr als 25 Millionen Euro. Er ist Teil der BTC-City, mit jährlich über 18 Millionen Besuchern europaweit das grösste Einkaufs-, Kultur-, Freizeit- und Unterhaltungszentrum dieser Art.

Das Projekt stand unter der Leitung von Dr. Rudolf Wienands, Professor an der Universität München, der von einem Team slowenischer Architekten unterstützt wurde. Der gesamte Wasserpark nimmt eine Fläche von 20 000m<sup>2</sup> ein, wovon 15 000m<sup>2</sup> gedeckt sind. Die 14 Becken bilden eine Wasserfläche von insgesamt 1800m<sup>2</sup>, und der Park ist in drei miteinander verbundene Themenbereiche unterteilt: „The Children's World“, „The Thermal Temple“ und „The Sauna Land“.

### Auftragsvergabe an Sauter mit langfristiger Perspektive

Im Verlauf der Verhandlungen zu diesem Projekt konnte Marjan Koscak, Manager der Sauter Automatika, den technischen Direktor der BTC, Herrn Marko Zehelj, von den Vorteilen einer direkten Zusam-

menarbeit mit dem Lieferanten des Gebäudemanagementsystems überzeugen. Ins Gewicht fielen vor allem die Kompetenz von Sauter in Sachen Implementierung und Systemkonfiguration für die Erfüllung des Pflichtenhefts und der betrieblichen Anforderungen sowie die garantierte Wertsteigerung des Projekts und die Beherrschung der Betriebskosten (Energie und Wartung).

### Anspruchsvolle Projektierungsaufgabe – ein Fall für CASE

Nachdem Sauter mit der Planung und Realisierung des Managementsystems beauftragt worden war, wurde eine Projektstudie und eine Programmierung mit CASE (CASE Prj und CASE FBD) ausgearbeitet. Damit sollte gewährleistet sein, dass sämtlichen Daten, Schemata und

Programme dieses Projekts dokumentiert, archiviert und später optimiert werden konnten. Zum Auftrag an Sauter gehörte auch die Koordination der Firmen, die an der mechanischen und elektrischen Inbetriebnahme sowie an der Technik der Schwimmbecken beteiligt waren. Zudem stand die Inbetriebnahme aller Anlagen zusammen mit den Partnerfirmen unter der Verantwortung von Sauter, ebenso die Ausbildung des Betriebs- und Wartungspersonals.

### Sauter-Systeme für Komfort und Betriebssicherheit

Bei einer stark frequentierten Freizeitanlage wie dem Atlantis haben Komfort und

Sicherheit für die Besucher höchste Priorität. Dafür hat Sauter den Wasserpark bestens ausgerüstet.

### Bewährte Sauter-Technik auf allen Ebenen

Die gesamte Feldebene wurde mit Sauter-Peripheriegeräten ausgerüstet, das bedeutet hier Fühler und Stellorgane. Auf der Automationsebene sind 22 modulare Automationsstationen nova106 (EYU109) mit 33 Feldmodulen EYY164 sowie 30 Universalreglern EYR203 und EYR207 im Einsatz, dazu eine Kompaktstation nova230 mit Interface-Funktion (M-Bus) und eine Karte EYS181F001 für die EMAX-Funktion. Auf der Managementebene erfolgt die Überwachung mit der Visualisierungssoftware EY3600 novaPro für 4000 Adressen und 8 Arbeitsplätze.

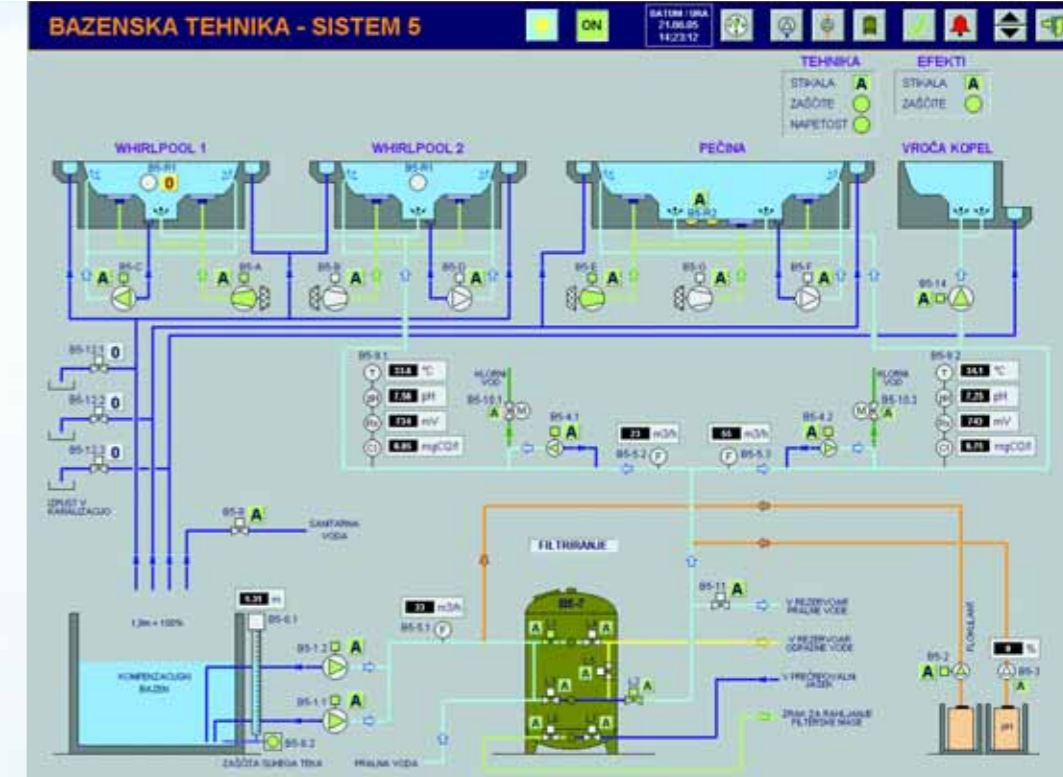
Mit dem spektakulären Wasserpark Atlantis hat Sauter einmal mehr seine virtuose Beherrschung der Elemente bewiesen.

jean-luc.fritzinger@de.sauter-bc.com

### Projektdaten

Heizung, Lüftung, Klima:

- 14 Klimazentralen, davon 8 mit Entfeuchtung und Wärmerückgewinnung für die Becken, 6 mit „Free-cooling“
- Wärmeproduktion und -verteilung in den Schwimmbecken und Gebäuden (Bodenheizung und Heizkörper)



Brauchwasser:

- Warmwasserproduktion, Versorgung der Duschen und Küchen

Schwimmbecken:

- Wasserversorgung der 14 Becken, Filtrierung, Regelung des Wasserkreislaufs

Energiemanagement:

- Steuerung der 95 Stromkreise für die Beleuchtung
- Messung des Energieverbrauchs und Steuerung des Stromversorgungskreises (EMAX)
- Überwachung der Notstromversorgung (USV, Notstromaggregat und Batterie)

